

eura

DOMOFON DWULOKATORSKI

ADP-32A3 DUO



**ADP-33A3 DUO
BIANCO**



Instrukcja obsługi oraz
karta gwarancyjna

Spis treści

1. OGÓLNA CHARAKTERYSTYKA I PRZEZNACZENIE	4
2. BUDOWA ZESTAWU.....	4
3. INSTALACJA ZESTAWU	5
3.1. INSTALACJA KASETY ZEWNĘTRZNEJ.....	5
3.2. INSTALACJA UNIFONU.....	6
3. SCHEMAT POŁĄCZEŃ.....	7
4. OBSŁUGA DOMOFONU	7
4.1. WYWOŁANIE Z ZEWNĄTRZ	7
4.2. WYWOŁANIE WEWNĘTRZNE (INTERKOM)	8
4.3. SYGNALIZACJA OPTYCZNA I AKUSTYCZNA	9
5. OTWIERANIE BRAMY WZJAZDOWEJ LUB DODATKOWEGO WEJŚCIA	9
6. SPECYFIKACJA TECHNICZNA *	10
KARTA GWARANCYJNA.....	11

UWAGI WSTĘPNE

Przed montażem, podłączeniem i użytkowaniem urządzenia prosimy o dokładne zapoznanie się z niniejszą instrukcją obsługi. W razie jakichkolwiek problemów ze zrozumieniem jej treści prosimy o skontaktowanie się ze sprzedawcą urządzenia. Samodzielny montaż i uruchomienie urządzenia jest możliwe pod warunkiem używania odpowiednich narzędzi. Niemniej zalecane jest dokonywanie montażu urządzenia przez wykwalifikowany personel.

Producent nie odpowiada za uszkodzenia mogące wynikać z nieprawidłowego montażu czy eksploatacji urządzenia oraz z dokonywania samodzielnych napraw i modyfikacji.

Deklaracja zgodności UE do niniejszego urządzenia znajduje się na stronie internetowej: www.eura-tech.eu



1. OGÓLNA CHARAKTERYSTYKA I PRZEZNACZENIE

ADP-32A3 DUO oraz ADP-33A3 DUO BIANCO to 2-lokatorskie zestawy domofonowe umożliwiające zdalną obsługę wejścia do posesji/ lokalu, czyli prowadzenie rozmowy pomiędzy modułami wewnętrznymi (unifonami) a kasetą zewnętrzną oraz bezpośrednio sterowanie rygłem elektromagnetycznym służącym do otwierania drzwi/ furtki po wywołaniu z zewnątrz.

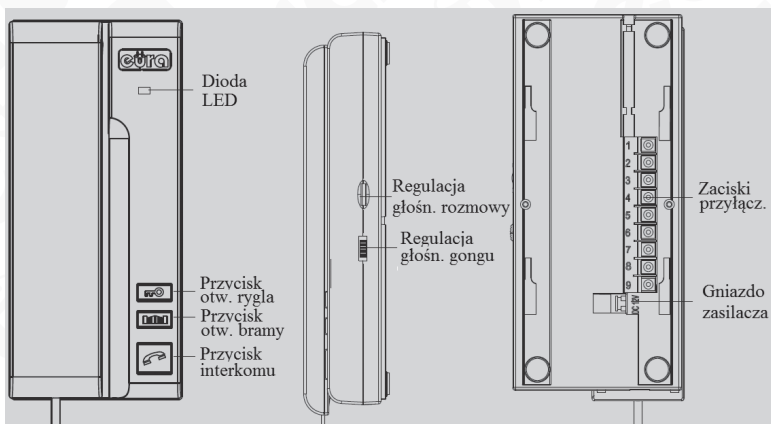
Istnieje możliwość rozbudowy zestawu o dodatkowe unifony (o 1 dodatkowy unifon w obrębie każdego lokalu), dzięki czemu możliwa będzie zdalna obsługa wejścia na posesję z różnych miejsc. Dodatkowo istnieje możliwość prowadzenia rozmów wewnętrznych pomiędzy unifonami (funkcja interkom) zainstalowanymi w tym samym lokalu. Należy w tym celu nabyć specjalny dodatkowy unifon – model ADA-32A3 (wersja grafitowo-srebrna) lub model ADA-33A3 (wersja w kolorze białym).

Kaseta zewnętrzna domofonu zamknięta jest w małągabarytowej obudowie, wyposażonej dodatkowo w daszek chroniący urządzenie przed skutkami opadów atmosferycznych.

2. BUDOWA ZESTAWU

W skład każdego zestawu wchodzi:

- 2 unifony - przeznaczone do montażu wewnątrz budynku w 2 oddzielnych lokalach,
- 1 kaseta zewnętrzna - w wersji dwulokatorskiej (z 2 przyciskami wywołania), przeznaczona do montażu na zewnątrz (przy drzwiach lub furtce),
- dwa zasilacze prądu stałego.



Rys. 1. Opis zewnętrzny unifonu

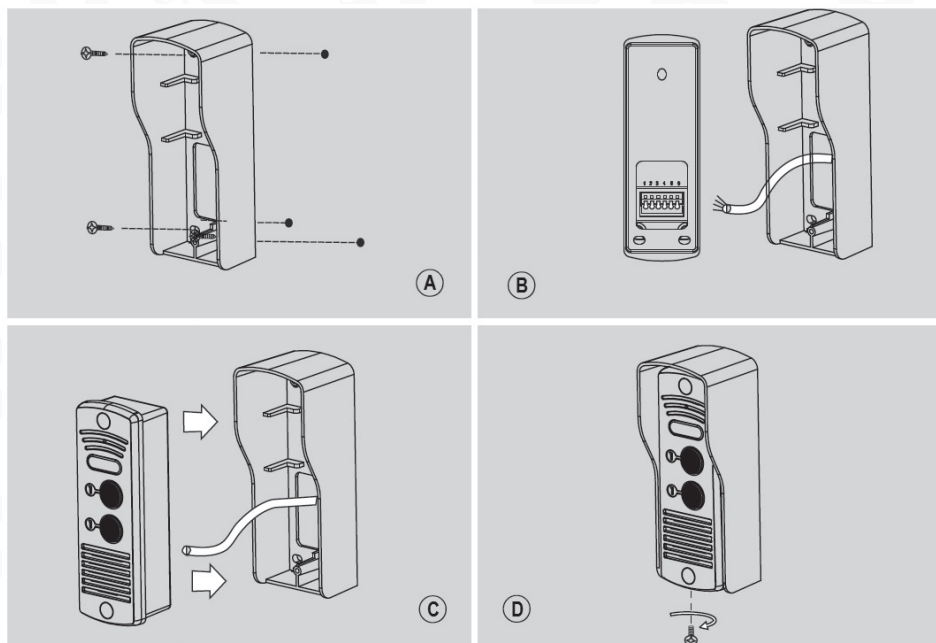


Rys. 2. Opis kasety zewnętrznej

3. INSTALACJA ZESTAWU

3.1. INSTALACJA KASETY ZEWNĘTRZNEJ

Moduł zewnętrzny jest fabrycznie przystosowany do montażu **natynkowego** w ścianie pełnej. Sposób montażu pokazany został na rys. 3.



Rys. 3. Montaż kasety zewnętrznej

Montaż kasety zewnętrznej przebiegać powinien w sposób następujący:

1. W wybranym miejscu na ścianie lub słupku oznaczyć miejsca na 3 kołki montażowe do zamocowania daszka ochronnego.
2. W oznaczonych miejscach wywiercić trzy otwory, po czym zamocować w nich 3 kołki montażowe.
3. Za pomocą 3 wkrętów montażowych zamocować daszek ochronny na ścianie (rys. 3A).
4. Podłączyć do modułu kasety przewody biegnące do unifonu zgodnie ze schematem pokazanym na rys. 5.
5. Moduł kasety zewnętrznej umieścić w zamocowanym wcześniej daszku ochronnym, zamocować kasetę za pomocą dolnej śruby mocującej (rys. 3D).

UWAGA!

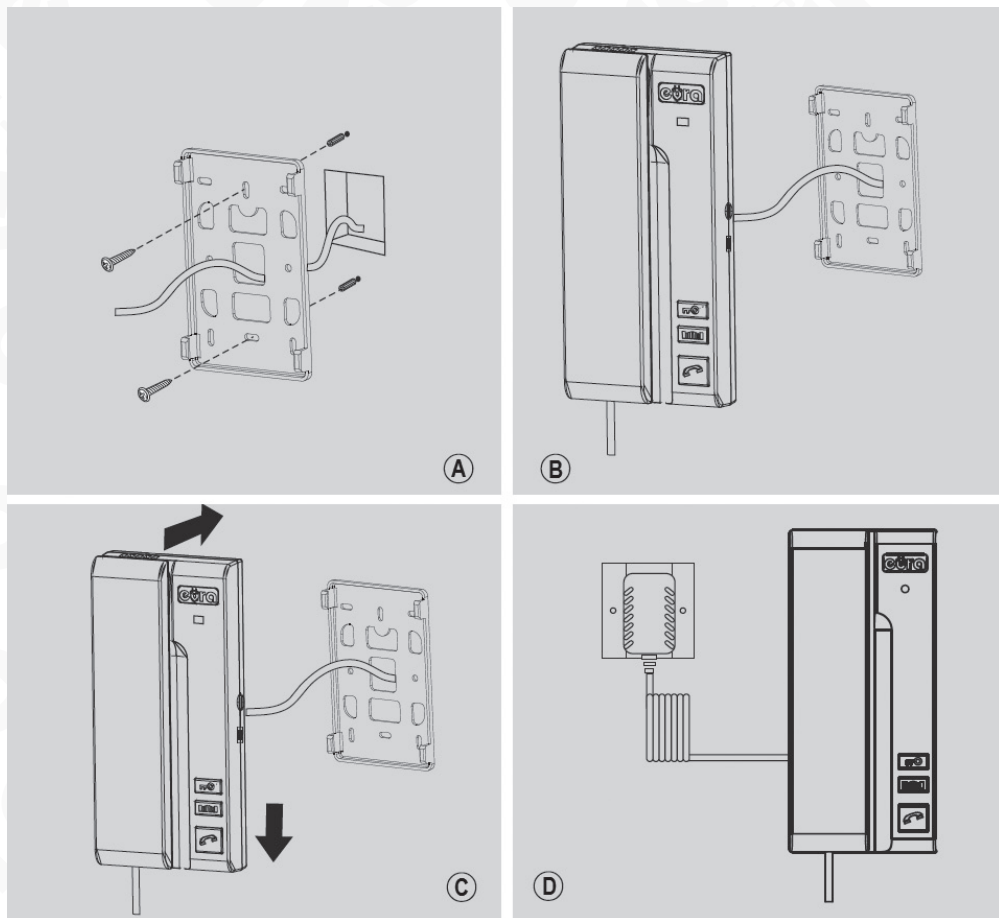
USZKODZENIA SPOWODOWANE ZALANIEM MODUŁU NIE SĄ OBJĘTE GWARANCJĄ.

3.2. INSTALACJA UNIFONU**UWAGA!**

Standardowa wysokość, na jakiej powinien znajdować się środek modułu wewnętrznego po zawieszeniu wynosi ok.145 cm, niemniej jego położenie można dostosować do indywidualnych potrzeb użytkowników.

Montaż modułu wewnętrznego (unifonu) przebiegać powinien w sposób następujący:

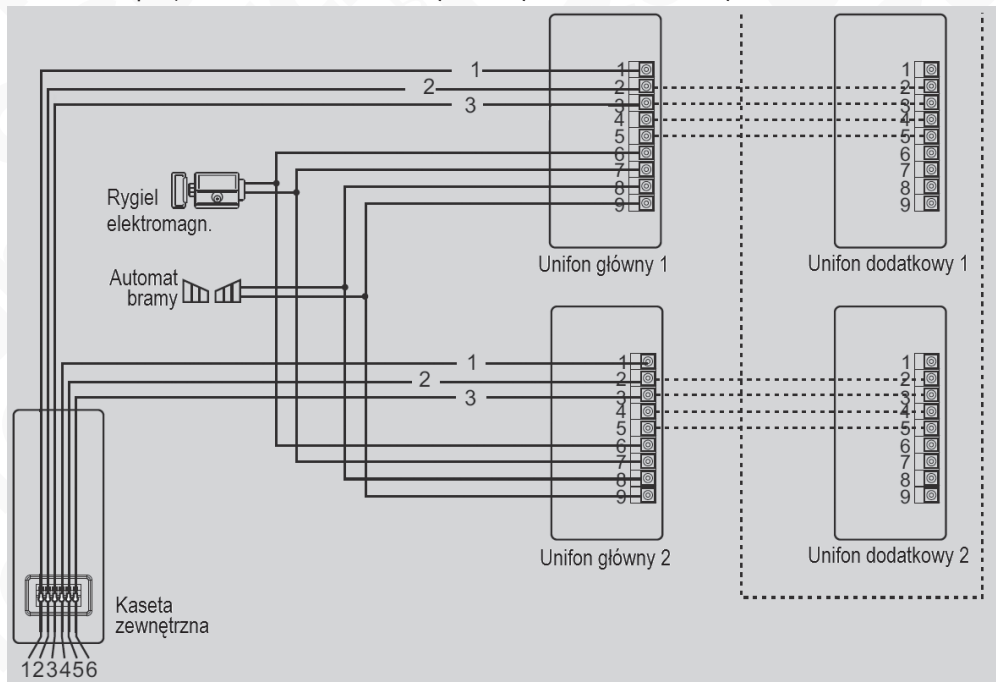
1. W wybranym miejscu na ścianie, poprzez 2 małe otwory w ramce montażowej (rys. 4A) należy odznaczyć miejsca na 2 kołki montażowe a następnie nawiercić w tych miejscach otwory w ścianie.
2. Do zacisków połączeniowych znajdujących się z tyłu unifonu podłączamy poszczególne żyły przewodu (rys. 4B), zgodnie ze schematem pokazanym na rys. 5.
3. Do gniazda zasilacza z tyłu unifonu podłączamy zasilacz.
4. Na tylnej części obudowy modułu znajdują się 4 otwory służące do powieszenia go na ramce montażowej. Należy delikatnie powiesić moduł, tak aby wszystkie 4 uchwyty z ramki znalazły się w otworach obudowy (rys. 4C).
5. Podłączyć zasilacz do sieci ~230V/50Hz.



Rys. 4. Montaż unifonu na ścianie

3. SCHEMAT POŁĄCZEŃ

Schemat połączeń zestawu pokazany został na rys. 5. Istnieje możliwość rozbudowy zestawu o specjalne dodatkowe unifony (maksymalnie o 1 w każdym z lokali).



Rys. 5. Schemat połączeń zestawu domofonowego

UWAGA!



Opcjonalne dodatkowe unifony, rygiel elektromagnetyczny oraz automat bramy, pokazane na powyższym schemacie, stanowią elementy wyposażenia dodatkowego.

UWAGA!

Podłączenie dodatkowych (opcjonalnych) unifonów nie wymaga użycia dodatkowych zasilaczy.

4. OBSŁUGA DOMOFONU

4.1. WYWOŁANIE Z ZEWNĄTRZ

W momencie, gdy osoba przy wejściu wciśnie jeden z przycisków na kasecie zewnętrznej, w odpowiednim module wewnętrznym (unifonie) uruchamia się sygnał gongu. Po podniesieniu słuchawki można prowadzić rozmowę z osobą przy wejściu. Automatyczny maksymalny czas rozmowy ustawiony jest fabrycznie na okres około 2 minut. W celu wcześniejszego zakończenia rozmowy z osobą przy wejściu wystarczy odwieść słuchawkę. Osoba znajdująca się wewnątrz pomieszczenia ma możliwość zdalnego otwarcia furtki naciskając przycisk zwalniania rygla elektromagnetycznego na unifonie  oraz zdalnego otwarcia bramy (drugiej furtki, drzwi, itp.) naciskając przycisk otwierania bramy .

Głośność rozmowy i gongu można regulować za pomocą przełączników umieszczonych z boku unifonu (rys. 1).

4.2. WYWOŁANIE WEWNĘTRZNE (INTERKOM)

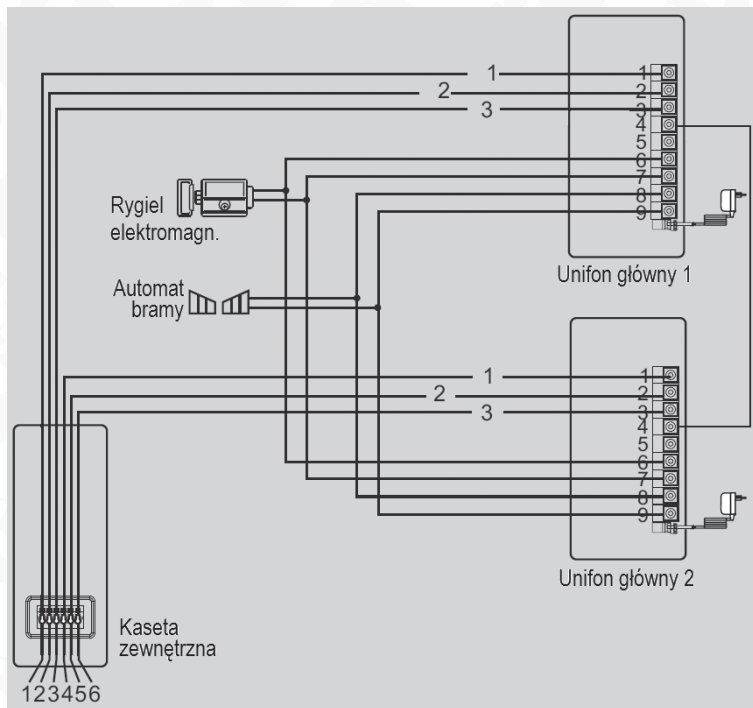
W zestawie istnieją dwa rodzaje interkomu:

a) Wewnętrzlokatorski

Funkcja interkomu wewnętrzlokatorskiego umożliwia prowadzenie rozmowy między lokatorami w obrębie jednego lokalu i jest dostępna po rozbudowie podstawowego zestawu o dodatkowy unifon (maksymalnie 1 dodatkowy unifon w obrębie każdego lokalu - w maksymalnie rozbudowanym systemie 2-lokatorskim będą zainstalowane 4 unifony). Dodatkowe unifony (model ADA-32A3 lub ADA-33A3) należy nabyć oddzielnie. Schemat łączenia unifonów pokazany jest na rys. 5.

b) Międzylokatorski


Ponadto, istnieje możliwość interkomu międzylokatorskiego – między dwoma lokalami. W tym celu należy połączyć ze sobą zaciski „4” obu unifonów (rys. 6).



Rys. 6. Podłączenie funkcji interkom między unifonami głównymi domofonu

UWAGA!

W przypadku korzystania z interkomu międzylokatorskiego niezalecana jest rozbudowa wewnętrzlokatorska, gdyż rozmowa prowadzona między użytkownikami jednego lokalu będzie również transmitowana do wszystkich unifonów znajdujących się w drugim lokalu. Ponadto, w trakcie wywołania sygnał gongu będzie emitowany w każdym unifonie do momentu odebrania przez niego rozmowy lub automatycznego wyłączenia gongu.

Aby uruchomić funkcję interkomu należy podczas stanu czuwania zestawu podnieść słuchawkę oraz wcisnąć przycisk interkomu . W pozostałych unifonach zostanie wygenerowany sygnał gongu. Po podniesieniu słuchawki można prowadzić rozmowę.

Funkcja wywołania zewnętrznego (z kasety zewnętrznej przy wejściu) ma wyższy priorytet niż funkcja interkomu. Jeśli np. dwa unifony będą prowadzić ze sobą rozmowę wewnętrzną, wywołanie z zewnątrz spowoduje wygenerowanie w słuchawkach serii krótkich dźwięków, po czym system przejdzie do trybu 3-stronnej konwersacji kasetka-unifon 1-unifon 2.

Jeśli osoba przy wejściu wciśnie na kasecie zewnętrznej obydwa przyciski wywołania jednocześnie, system wejdzie w tryb 3-stronnej konwersacji kasetka - lokator 1 - lokator 2.

4.3. SYGNALIZACJA OPTYCZNA I AKUSTYCZNA

Umieszczona na froncie unifonu dioda LED:

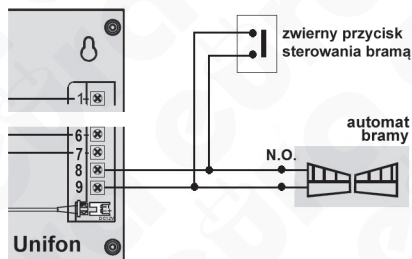
- w trybie czuwania: nie świeci ani nie błyska,
- podczas wywołania: błyska,
- podczas rozmowy (podniesiona słuchawka): świeci światłem stałym.

Czas wywołania (trwania gongu) ustawiony jest fabrycznie na okres ok. 45 sekund. W tym czasie zostają wygenerowane 4 sygnały gongu od momentu wciśnięcia przycisku wywołania na kasecie zewnętrznej. Każde kolejne wciśnięcie przycisku wywołania na kasecie zewnętrznej odpowiednio wydłuża czas trwania gongu. Jeśli wywołanie nie zostanie podjęte, system wraca automatycznie do trybu czuwania po 45 sekundach od momentu ostatniego wciśnięcia przycisku na kasecie zewnętrznej.

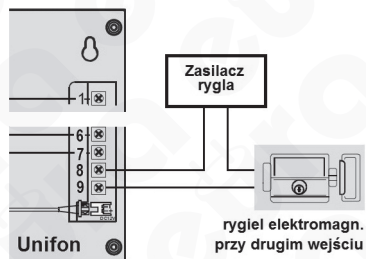
Automatyczny maksymalny czas rozmowy ustawiony jest fabrycznie na okres około 2 minut i po tym czasie system powraca do trybu czuwania.

5. OTWIERANIE BRAMY WZJAZDOWEJ LUB DODATKOWEGO WEJŚCIA

Oprócz zdalnego otwierania furtki lub drzwi wejściowych, domofon oferuje również możliwość sterowania drugim wejściem, czyli np.: napędem bramy wjazdowej, napędem bramy garażowej, rygłem przy drugiej furtce lub drzwiach, itp. Do sterowania drugim wejściem służą zaciski 8 i 9 z tyłu obudowy unifonu. Zaciski 8 i 9 stanowią wyjście przekaźnika typu N.O. (normalnie otwarte), zatem do poprawnej współpracy napęd bramy powinien mieć również możliwość wyzwolenia krótkim zwarcie zacisków wejściowych (N.O.). Wówczas zaciski 8-9 wystarczy połączyć np. równolegle z przyciskiem zwiernym wewnątrz posesji, służącym do ręcznego uruchomienia napędu bramy (rys. 7). Istnieje możliwość podłączenia do zacisków 8-9 standardowego rygla elektromagnetycznego, otwierającego np. drugą furtkę na posesję. Wówczas do zasilania rygla należy zastosować oddzielny zasilacz o parametrach zgodnych z parametrami zastosowanego rygla elektromagnetycznego. (rys. 8).



Rys. 7 Podłączenie automatu bramy wjazdowej lub garażowej



Rys. 8 Podłączenie dodatkowego rygla (otwieranie dodatkowej furtki lub drzwi).

UWAGA!

Rygiel elektromagnetyczny, automat bramy oraz przycisk zwierny, pokazane na powyższych schematach, stanowią elementy wyposażenia dodatkowego.

6. SPECYFIKACJA TECHNICZNA *

Zestaw	
Napięcie zasilania	12 V DC
Pobór mocy - czuwanie / praca	0,5 W / 5 W
Ilość przewodów łączących	6
Ilość obsługiwanych wyjść	2
Interkom	Tak
Możliwa rozbudowa	Tak
Kaseta zewnętrzna	
Rodzaj komunikacji	przewodowa
Max. liczba lokatorów	2
Materiał obudowy	Stop aluminium
Sposób montażu kasety zewn.	Natynkowy/Podtynkowy
Daszek ochronny	Tak
Współczynnik ochrony	IP44
Temperaturowy zakres pracy kasety	-18°C ~ +45°C
Wymiary kasety zewn. (W x SZ x G)	125 x 45 x 43 mm
Waga netto kasety	210 g
Unifon	
Ilość melodii gongu	1
Czas aktywacji rygla/ bramy	Przycisk chwilowy/ Przycisk chwilowy
Rodzaje wyjść	Wyjście 1: 12V DC 350mA Wyjście 2: N.O. 30V DC Max
Stopień ochrony	IP20
Temperaturowy zakres pracy unifonu	0°C ~ +55°C
Wymiary unifonu (W x SZ x G)	222 x 100 x 50 mm
Waga netto unifonu	390 g

*producent zastrzega sobie dokonywanie zmian parametrów technicznych bez uprzedzenia

Uwaga !

Wymagany przekrój przewodów łączących:

- min. 0.5 mm² / przy długości 0-50 m
- min. 0.75 mm² / przy długości 50-100 m

Wymagany przekrój przewodów łączących unifon z rygłem elektromagnetycznym oraz automatem bramy:
- min. 1.00 mm²

KARTA GWARANCYJNA

nazwa wyrobu: **DOMOFON**

model:

ADP-32A3 DUO

ADP-33A3 DUO BIANCO

pieczętka punktu sprzedaży i podpis sprzedawcy

data sprzedaży

OGÓLNE WARUNKI NAPRAW GWARANCYJNYCH

- Eura-Tech Sp. z o.o. siedziba w Wejherowie przy ul. Przemysłowej 35A (zwanym dalej „Gwarantem”), gwarantuje sprawne działanie wskazanego w Gwarancji urządzenia (zwanego dalej „Produktem”).
- Gwarancja jest udzielana na okres 24 miesięcy, pod warunkiem użytkowania Produktu zgodnie z warunkami techniczno-eksploatacyjnymi opisanymi w instrukcji obsługi oraz przyjętym standardem. Gwarancja obowiązuje na terenie Rzeczypospolitej Polskiej. Na wybrane produkty np. sygnalizatory czasu czas obowiązywania gwarancji może być dłuższy, co każdorazowo określone jest już przy samym produkcie.
- Prawa i obowiązki Gwaranta oraz Nabywcy Produktu reguluje treść postanowień ujętych w niniejszej Gwarancji, z którymi Nabywca powinien się zapoznać przed zakupem. Zakup Produktu jest równoznaczny z akceptacją warunków niniejszej Gwarancji.
- Data, od której obowiązuje czas trwania Gwarancji, jest data wystawienia dokumentu sprzedaży zapisana w Karcie Gwarancyjnej i dokumencie sprzedaży. Ujawnione w okresie trwania Gwarancji wady będą usunięte bezpłatnie przez Centralny Serwis Eura-Tech Sp. z o.o. (zwanym dalej „Serwisem”).
- Dokumentem potwierdzającym zawarcie powyższej umowy i tym samym uprawniającym do dochodzenia swoich praw jest prawidłowo wypełniona Karta Gwarancyjna wraz z dokumentem potwierdzającym zakup (paragon fiskalny, faktura VAT). Jakiegokolwiek zmiany (zamazania, wytarcia, przekreślenia, poprawki itp.) w Karcie Gwarancyjnej powodują jej nieważenie.
- W przypadku Produktów nie posiadających Kart Gwarancyjnych (np. dzwonki bezprzewodowe, gongi, sygnalizatory, wykrywcze i inne), dokumentem potwierdzającym zawarcie umowy jest dokument sprzedaży (paragon fiskalny, faktura VAT).
- Naprawa gwarancyjna nie obejmuje czynności przewidzianych w Instrukcji Obsługi, do wykonania których zobowiązany jest Nabywca we własnym zakresie i na własny koszt (np.: zainstalowanie, konfiguracja, optymalne zabezpieczenie przed działaniem warunków zewnętrznych, konserwacja, ewentualny demontaż itp.).
- Gwarancja nie są objęte:
 - akcesoria / materiały eksploatacyjne takie jak: ramki oraz śruby montażowe, przewody, karty zbliżeniowe, zasilacze wraz z kablami zasilającymi, baterie oraz akumulatory czy inne elementy, które są dodatkowo dołączone do Produktów - ze względu na swój charakter posiadają okres żywotności eksploatacyjnej,
 - uszkodzenia mechaniczne, elektryczne, chemiczne i termiczne lub celowe uszkodzenia Produktu i wywołane nimi wady,
 - uszkodzenia i wady wynikłe na skutek niewłaściwego lub niezgodnego z Instrukcją Obsługi użytkowania, niedbałością użytkownika, niewłaściwym przechowywaniem czy konserwacją Produktu, a także stosowanie Produktu niezgodnie z przepisami bezpieczeństwa i niezgodnie z jego przeznaczeniem,
 - uszkodzenia Produktu, który nie został prawidłowo zabezpieczony podczas transportu do Serwisu (np. brak opakowania transportowego, nie owinięcie Produktu odpowiednio w folię zabezpieczającą, unieruchomienie Produktu w opakowaniu itp.),
 - uszkodzenia Produktu, do którego Nabywca zgubił Kartę Gwarancyjną,
 - uszkodzenia powstałe w wyniku pożaru, powodzi, uderzenia pioruna (także pośredniego), czy też innych klęsk żywiołowych, nieprzewidzianych wypadków, zalania plynami, przepięciem w sieci elektrycznej, podłączenia do sieci elektrycznej w sposób niezgodny z Instrukcją Obsługi,
- Produkty, w których dokonano przeróbek, zmian konstrukcyjnych, napraw naruszając plombę gwarancyjną lub w jakikolwiek inny sposób.
- Gwarant zapewnia bezpłatnie części zamienne oraz robociznę, zgodnie z warunkami podanymi w niniejszej Gwarancji, w okresie trwania Gwarancji, o którym mowa na ostatnich stronach Instrukcji Obsługi w rozdziale „Warunki Gwarancji”. Gwarancja obejmuje tylko i wyłącznie usterki Produktu spowodowane wadliwymi częściami i/lub defektami produkcyjnymi.
- Zgłoszenie reklamacyjne będzie rozpatrywane jedynie w przypadku, gdy reklamowany Produkt zostanie dostarczony do Serwisu wraz z:
 - Kartą Gwarancyjną (za wyjątkiem urządzeń wymienionych w pkt. 6),
 - prawidłowo wypełnionym Formularzem zgłoszenia naprawy
 - dowodem zakupu zawierającym datę oraz miejsce sprzedaży.
- Otwieranie urządzenia bez wyraźnej zgody Serwisu, dokonywanie wszelkich napraw we własnym zakresie lub w nieautoryzowanym serwisie przez osoby nieupoważnione, będzie podstawą do unieważnienia Gwarancji.
- Uszkodzony Produkt Nabywca zobowiązany jest dostarczyć do punktu sprzedaży lub bezpośrednio do Serwisu. Jeżeli reklamacja zostanie uznana przez Serwis za uzasadnioną, po naprawione Produkt zostaje odesłany do Nabywcy na koszt Gwaranta, korzystając z usług spedycji kurierskich, z którymi Gwarant ma aktualnie nawiązaną współpracę (GLS).
- Dostarczenie uszkodzonego Produktu jakiegokolwiek spedycją na koszt Gwaranta, bez wcześniejszego uzgodnienia z Serwisem, będzie skutkowało odmową przyjęcia paczki.
- Ewentualne wady lub uszkodzenia Produktu ujawnione i zgłoszone w okresie trwania Gwarancji będą usunięte bezpłatnie w terminie 14 dni kalendarzowych. W uzasadnionych przypadkach termin ten może ulec przedłużeniu, wówczas Nabywca zostanie poinformowany o przybliżonym czasie naprawy. Bieg terminu naprawy rozpoczyna się pierwszego dnia roboczego następującego po dniu dostarczenia Produktu do Serwisu
- Wadliwy Produkt lub jego części, które zostaną wymienione, stają się własnością Serwisu.
- Przed przystąpieniem do ewentualnej naprawy, Serwis każdorazowo dokonuje oględzin i oceny stopnia uszkodzenia reklamowanego Produktu. W przypadku stwierdzenia, że Produkt:
 - jest sprawny,
 - był instalowany oraz podłączony niezgodnie z zaleceniami zawartymi w Instrukcji Obsługi,
 - uległ uszkodzeniu ewidentnie z winy Nabywcy,
 - ma zerwaną plombę,
 - spełnia warunki podane w pkt. 8,wówczas Serwis traktuje takie zgłoszenie reklamacyjne za nieuzasadnione i może obciążyć Nabywcę kosztami transportu oraz diagnozy urządzenia, zgodnie z obowiązującym w Serwisie Cennikiem Usług Napraw Odpłatnych.
- Nabywcy przysługują prawo do wymiany Produktu na inny, posiadający te same lub zbliżone parametry techniczne i eksploatacyjne, jeżeli:
 - w okresie trwania Gwarancji, Serwis dokona 3 napraw, a Produkt nadal będzie wykazywał wady uniemożliwiające używanie go zgodnie z przeznaczeniem,
 - Serwis uzna, że usunięcie wady jest niemożliwe lub w terminie określonym w pkt. 14,
 - naprawa może spowodować nadmierne koszty po stronie Serwisu.
- W skrajnych przypadkach, po wcześniejszym skonsultowaniu się z Nabywcą, Serwis ma możliwość:
 - przedłużenia okresu naprawy Produktu, jeżeli wymagane naprawy nie mogą być wykonane z powodu nieprzewidzianych okoliczności, takich jak: trudności związane z importem urządzenia i/lub części zamiennych, przepisy prawne uniemożliwiające wykonanie naprawy itp.,
 - podjąć decyzję o zwrocie należności zgodnie i na podstawie ceny z faktury zakupowej, w przypadku, gdy nie ma możliwości wymiany Produktu na inny.
- Gwarant jak i Serwis nie ponosi odpowiedzialności za uszkodzenia innych urządzeń w wyniku awarii Produktu.
- Nabywca nie ma prawa do domagania się zwrotu utraconych korzyści w związku z awarią Produktu.
- Brak odbioru naprawionego Produktu po upływie 4 tygodni od terminu naprawy określonego w pkt. 14, będzie traktowane jako bezpłatne zrzeczenie się Produktu na rzecz Serwisu. Serwis może przekazać Produkt na cele charytatywne lub wykorzystać jego części na potrzeby Serwisu.
- W przypadku podejrzenia naruszenia przesyłki lub uszkodzenia przesyłanego Produktu w trakcie transportu, prosimy o stosowanie następującej procedury:
 - po otrzymaniu przesyłki należy każdorazowo sprawdzić stan opakowania w obecności pracownika spedycji (przesyłka powinna być zapieczętowana taśmą i/lub pieczęcią Serwisu, jeżeli tak nie jest lub jest w jakikolwiek sposób jest naruszona, oznacza to, że przesyłka była otwierana przez osoby nieuprawnione),
 - każdorazowo należy rozpakować i sprawdzić zawartość przesyłki w obecności pracownika spedycji, a w przypadku stwierdzenia uszkodzenia zawartości paczki lub jakichkolwiek braków, wspólnie sporządzić stosowny protokół.
- Gwarancja na Produkt nie wyłącza ani nie ogranicza uprawnień kupującego wynikających z niezgodności towaru z umową.

Centralny Serwis Eura-Tech Sp. z o.o.
Przemysłowa 35a
84-200 Wejherowo
pon. - pt. 08:00 - 17:00
e-mail: serwis@eura-tech.eu

Zużyte urządzenie elektryczne lub elektroniczne nie może być składowane (wyrzucone) wraz z innymi odpadami pochodzącymi z gospodarstw domowych. Aby uniknąć szkodliwego wpływu na środowisko naturalne i zdrowie ludzi, zużyte urządzenie należy składować w miejscach do tego przeznaczonych.

W celu uzyskania informacji na temat miejsca i sposobu bezpiecznego składowania zużytego produktu należy zwrócić się do organu władz lokalnych lub firmy zajmującej się recyklingiem odpadów.



Informacje na temat miejsc zbierania zużytego sprzętu elektrycznego i elektronicznego znaleźć można na stronie organizacji odzysku <http://www.elektroeko.pl>



EURATECH Sp. z o.o.

ul. Przemysłowa 35A, 84-200 Wejherowo
www.eura-tech.eu

Wszystkie prawa zastrzeżone.

Zdjęcia, rysunki i teksty użyte w niniejszej instrukcji obsługi są własnością firmy „EURATECH” Sp. z o.o.
Powielanie, rozpowszechnianie i publikacja całości jak i fragmentów instrukcji są bez zgody autora zabronione!

Firma Eura-Tech Sp. z o.o. zastrzega sobie prawo do zmiany parametrów technicznych i modyfikacji instrukcji obsługi bez powiadomienia.
Jednocześnie informuje, że najaktualniejsza wersja instrukcji znajduje się na stronie Internetowej www.eura-tech.eu na podstronie danego produktu.